

# *freihof*

**Küsnacht**

Die sozialtherapeutische  
Einrichtung am Zürichsee

**Jahresbericht  
2016**

**Oberwacht-Str**



# Jahresbericht 2016

Liebe Vereinsmitglieder, liebe Freunde des Freihofs

Liebe BewohnerInnen und Teilnehmende der Arbeit & Integration, liebe Angehörige

Im vergangenen Juni durfte ich von Marianne Guggenbühl das Präsidium des Vereins Freihof Küsnacht übernehmen. Seit vielen Jahren haben wir gemeinsam für den Freihof gearbeitet und einander kennen und schätzen gelernt. Ihre Tätigkeit und ihre Arbeit wurde an der vergangenen Mitgliederversammlung und in der Presse ausführlich gewürdigt. So möchte ich mich an dieser Stelle nochmals ganz herzlich für ihre grosse prägende Arbeit und ihr Engagement für den Freihof bedanken. Die gemeinsamen positiven Diskussionen werden mir in stetiger Erinnerung bleiben.

Somit konnte ich bestens vorbereitet die schöne Aufgabe als Vorstandspräsident übernehmen. Im Vorstand nahmen mit Sophie Schneider, Margarita Müller und Christian Sager drei neue Mitglieder die Arbeit auf und die Gruppe musste bzw. muss sich immer noch neu finden und organisieren. Einiges, was in vielen Jahren gewachsen ist, wurde durch die neue Crew hinterfragt und wird laufend überarbeitet.

Die Zusammenarbeit mit der Geschäftsführerin des Freihofs, Katja Cangero, und dem Kader macht mir grosse Freude. Das gegenseitige Vertrauen, die Wertschätzung, aber auch der Respekt vor der Aufgabe des Gegenübers ergeben eine erfolgreiche Grundlage. Immer wieder darf ich über die fundierte Arbeit und die umsichtige Planung staunen. Ganz besonders möchte ich die stetige Orientierung am Umfeld, an ähnlichen Organisationen, der Politik, der öffentlichen Meinung und den neuesten Fakten über Drogenprobleme erwähnen. Dies stellt für den Freihof einen ganz besonderen Wert dar. Ich bin überzeugt, dass wir uns dadurch ständig den Bedürfnissen anpassen und so die Zukunft des Freihofs sichern können.

Finanziell konnten wir die schlechten Jahre hinter uns lassen und erfreuen uns ausgeglichenen Finanzen. Durch die Sparmassnahmen in den mageren Jahren hat sich ein gewisser Investitionsbedarf angehäuft. Dies im Bereich Erscheinungsbild, Fahrzeuge, ICT und Immobilien. Im vergangenen Jahr wurde als erstes das Erscheinungsbild des Freihofs komplett überarbeitet. Ein neues Logo, neue Farben und Beschriftungen sowie eine neue Homepage wurden erfolgreich umgesetzt und haben sich im Ortsbild von Küsnacht bereits etabliert.

Der Fahrzeugpark muss laufend modernisiert werden, da verschiedene Fahrzeuge die Lebenserwartung bereits hinter sich haben.

Pläne für die bauliche und organisatorische Zukunft wurden geschmiedet und erste Gespräche werden geführt. So wird künftig der ganze Bereich Arbeit am Tobelweg zu finden sein und die Spritzanlage an der Oberwachtstrasse verschwinden. In einem zweiten Schritt wird die Liegenschaft an der Oberwachtstrasse optimiert, den feuerpolizeilichen Vorschriften angepasst und zusätzlicher Raum geschaffen. Dieses Thema wird uns noch eine ganze Weile beschäftigen. Insbesondere sind da finanzielle Hürden zu überwinden.

Ich möchte mich bei meinen Vorstandskolleginnen und meinem Vorstandskollegen, bei der Geschäftsführerin und ihrem Team ganz herzlich bedanken.

Ganz besonders richte ich meinen Dank auch an die Gemeinde Küsnacht für die wertvolle Zusammenarbeit und an die Kirchgemeinden wie auch allen anderen Spendern für die wertvolle Unterstützung. Ebenso bedanke ich mich bei allen Freunden und Mitgliedern des Freihofs für die Unterstützung, sei es ideell, finanziell oder mit Aufträgen.



Theo Gerber, Präsident Vorstand Freihof Küsnacht

# Zahlen und Fakten



## Suchttherapie

Anzahl stationär Betreute **21**  
Anzahl teilstationär Betreute **8**  
Anzahl Betreute im Wohn- und Arbeitsexternat **2**  
Anzahl Nachbetreuungen (ambulant) **2**  
(davon 7 Mehrfachnennungen)

Kürzester stationärer Aufenthalt **5** Wochen  
Längster stationärer Aufenthalt **2.5** Jahre

Anzahl Eintritte stationär **15**  
Anzahl Übertritte ins Aussenwohnen **5**  
Anzahl Austritte **13**

Externe Arbeit (Antritt während oder im Anschluss der Therapie) **5**  
Lehrstelle (Antritt während oder im Anschluss der Therapie) **4**  
(Anzahl Personen)

## Arbeit & Integration

Anzahl Eintritte **23**  
Anzahl Austritte **22**

Kürzeste Teilnahme **1** Woche  
Längste Teilnahme **5** Jahre

### Vereinbarte und erfüllte Ziele:

Motivationsabklärungen **2**  
Stabilisierung, Belastbarkeitssteigerung **5**  
Tagesstruktur, Beschäftigung/Arbeit, soziale Integration **6**  
Abklärung, Leistungsaufbau **2**  
Berufliche Integration **3** (davon **1** Anstellung und **1** Praktikum)  
Abbruch **4**  
(Anzahl Personen)

Anzahl Gruppentherapien **48**  
Anzahl Einzeltherapien rund **580**  
Erlebnispädagogische Tage, Sommer- und Skilager **3** Wochen



## Kundenaufträge (Dienstleistungen und Produkte)

Anzahl bediente Kunden im Bereich Arbeit **311**  
Anzahl externe Aufträge **508**  
Anzahl Daueraufträge **26**

Anzahl geleistete Arbeitsstunden für Kunden **4096**  
Vermietete Festbänke **330**  
Anzahl sanierte Fensterläden **253**

## Mitarbeitende

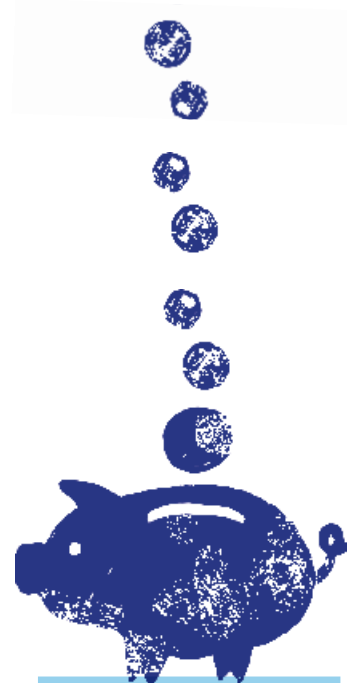
Anzahl Mitarbeitende, davon in Ausbildung **19/2**  
Anzahl FTA **14.1**  
Geschlechterverteilung (f/m) **9/10**  
Personalausstritte **1**

## Finanzen

Spenden CHF **184'000.-**  
plus Sachspenden



# Bilanz



	31.12.2016	31.12.2015
	CHF	CHF
<b>Aktiven</b>		
Flüssige Mittel	639'990	422'430
Wertschriften	51'362	51'362
Forderungen aus Lieferungen und Leistungen	159'570	121'409
Übrige kurzfristige Forderungen	20'679	7'567
Warenvorräte Werkstatt	5'000	10'000
Angefangene Arbeiten	3'000	6'000
Aktive Rechnungsabgrenzungen	41'078	85'902
<b>Umlaufvermögen</b>	<b>920'679</b>	<b>704'670</b>
Fahrzeuge	31'075	4'800
Maschinen und Einrichtungen	46'464	56'435
Mieterausbauten gemietete Liegenschaften	18'000	21'000
<b>Anlagevermögen</b>	<b>95'539</b>	<b>82'235</b>
<b>Total Aktiven</b>	<b>1'016'218</b>	<b>786'905</b>
<b>Passiven</b>		
Verbindlichkeiten aus Lieferungen und Leistungen	77'803	103'783
Passive Rechnungsabgrenzungen	59'273	24'320
<b>Fremdkapital</b>	<b>137'076</b>	<b>128'103</b>
Gebundenes Kapital	250'749	115'966
Freies Kapital	628'393	542'836
<b>Organisationskapital</b>	<b>879'146</b>	<b>658'802</b>
<b>Total Passiven</b>	<b>1'016'218</b>	<b>786'905</b>

# Erfolgsrechnung



	2016	2015
	CHF	CHF
Erträge aus Leistungsabteilungen	1'429'703	1'182'748
Erträge aus Dienstleistungen, Handel und Produktion	428'555	402'785
Betriebsbeiträge Kanton und Gemeinde	602'472	555'408
Freie Spenden und Mitgliederbeiträge	72'826	68'383
<b>Betriebsertrag</b>	<b>2'533'556</b>	<b>2'209'324</b>
Lohnaufwand	-1'320'804	-1'283'753
Sozialleistungen	-222'962	-212'657
Personalnebenaufwand	-42'113	-21'781
Honorare für Leistungen Dritter	-25'750	-52'627
<b>Personalaufwand</b>	<b>-1'611'629</b>	<b>-1'570'818</b>
<b>Bruttogewinn</b>	<b>921'927</b>	<b>638'506</b>
Medizinischer Bedarf	-10'108	-5'087
Lebensmittel und Getränke	-44'009	-40'567
Haushalt	-12'222	-7'532
Unterhalt und Reparaturen	-47'846	-36'758
Aufwand für Anlagennutzung	-267'906	-282'285
Energie und Wasser	-23'279	-25'374
Schulung, Ausbildung und Freizeit	-12'841	-13'980
Büro und Verwaltung	-131'513	-110'068
Werkzeug und Material für Werkstatt	-92'128	-93'360
Aufwand für Bewohner/innen	-34'578	-32'885
Übriger Sachaufwand	-26'282	-21'644
<b>Betriebsaufwand</b>	<b>-702'712</b>	<b>-669'540</b>
<b>Betriebsergebnis</b>	<b>219'215</b>	<b>-31'034</b>
Kapitalertrag	1'125	2'773
<b>Jahresergebnis vor Veränderung Organisationskapital</b>	<b>220'340</b>	<b>-28'261</b>
Verwendung gebundenes Kapital	15'217	2'544
Zuweisung an gebundenes Kapital	-150'000	0
Zuweisung an freies Kapital	-85'557	25'717
<b>Jahresergebnis</b>	<b>0</b>	<b>0</b>

# Anhang zur Jahresrechnung 2016



## Allgemeine Angaben und Erläuterungen zum Verein

### Rechtsform und Sitz

Im Handelsregister eingetragener Verein des privaten Rechtes mit Sitz in Küsnacht

### Rechtsgrundlagen

Statuten vom 18.05.2006 mit Ergänzungen vom 12.05.2009, 14.06.2011, 07.03.2012 und 07.06.2016 (letzte Ergänzung im Handelsregister noch nicht eingetragen)

### Vereinszweck

Der Verein Freihof Küsnacht ist Träger einer sozialtherapeutischen Einrichtung für Personen, die in der Regel drogen- bzw. suchmittelabhängig sind und deren Wiedereingliederung in die Gesellschaft und in den geregelten Arbeitstag ermöglicht werden soll.

### Organe des Vereins

Vorstand:	Theo Gerber, Präsident Dr. Christian Sager, Vizepräsident Margarita Müller Aebi Daniela Brühwiler Sophie Schneider
Geschäftsleitung:	Katja Cangero-Bücheler
Revisionsstelle:	Dr. Nabholz Treuhand AG, Zürich

## Bewertungs- und Rechnungslegungsgrundsätze

### Grundlagen der Rechnungslegung

Die vorliegende Jahresrechnung wurde nach den Schweizerischen Fachempfehlungen zur Rechnungslegung Swiss GAAP FER erstellt (Einhaltung des Rahmenkonzepts, der Kern-FER und insbesondere Swiss GAAP FER 21). Sie vermittelt ein den tatsächlichen Verhältnissen entsprechendes Bild der Vermögens-, Finanz- und Ertragslage nach dem Grundsatz der «true and fair view». Die Jahresrechnung entspricht dem schweizerischen Gesetz, insbesondere den Artikeln über die kaufmännische Buchführung und Rechnungslegung des Obligationenrechtes (Art. 957 bis 962) und den Statuten des Vereins Freihof Küsnacht.

Die wichtigsten Bilanzierungsgrundsätze sind nachfolgend dargestellt.

Flüssige Mittel:	Die flüssigen Mittel enthalten Kassenbestände, Postcheck- und Bankguthaben. Diese sind zu Nominalwerten bewertet.
Wertschriften:	Wertschriften sind zum Kurswert bewertet.
Forderungen:	Forderungen aus Lieferungen und Leistungen sowie die übrigen Forderungen werden zu Nominalwerten bewertet, abzüglich notwendiger Wertberichtigungen.
Sachanlagen:	Sachanlagen werden zu Anschaffungskosten abzüglich kumulierte Abschreibungen bewertet. Die Abschreibungen erfolgen linear über die geschätzte Nutzungsdauer der Objekte. Nicht wertvermehrende Unterhalts- und Reparaturkosten sowie Anschaffungen unter Fr. 3000 werden direkt der Erfolgsrechnung belastet. Die geschätzte Lebens- bzw. Abschreibungsdauer beträgt für Maschinen und Einrichtungen 20 Jahre, für Kommunikationssysteme 3 Jahre, für Fahrzeuge 5 Jahre und für Mieterausbauten in gemieteten Liegenschaften 10 Jahre.
Rückstellungen:	Rückstellungen werden bei betriebswirtschaftlicher Notwendigkeit gebildet.

# Dr. Nabholz Treuhand AG

## **Bericht der Revisionsstelle zur eingeschränkten Revision an die Mitgliederversammlung des Vereins Freihof Küsnacht**

Als Revisionsstelle haben wir die Jahresrechnung (Bilanz, Betriebsrechnung, Geldflussrechnung, Rechnung über die Veränderung des Kapitals und Anhang) des Vereins Freihof Küsnacht für das am 31. Dezember 2016 abgeschlossene Geschäftsjahr geprüft. In Übereinstimmung mit Swiss GAAP FER 21 unterliegen die Angaben im Leistungsbericht keiner Prüfpflicht der Revisionsstelle.

Für die Aufstellung der Jahresrechnung in Übereinstimmung mit Swiss GAAP FER, den gesetzlichen Vorschriften und Statuten sowie den Richtlinien des Kantonalen Sozialamts zur Rechnungslegung von suchttherapeutischen Einrichtungen ist der Vorstand verantwortlich, während unsere Aufgabe darin besteht, die Jahresrechnung zu prüfen. Wir bestätigen, dass wir die gesetzlichen Anforderungen hinsichtlich Zulassung und Unabhängigkeit erfüllen.

Unsere Revision erfolgte nach dem Schweizer Standard zur Eingeschränkten Revision. Danach ist diese Revision so zu planen und durchzuführen, dass wesentliche Fehlaussagen in der Jahresrechnung erkannt werden. Eine eingeschränkte Revision umfasst hauptsächlich Befragungen und analytische Prüfungshandlungen sowie den Umständen angemessene Detailprüfungen der bei der geprüften Einheit vorhandenen Unterlagen. Dagegen sind Prüfungen der betrieblichen Abläufe und des internen Kontrollsystems sowie Befragungen und weitere Prüfungshandlungen zur Aufdeckung deliktischer Handlungen oder anderer Gesetzesverstösse nicht Bestandteil dieser Revision.

Bei unserer Revision sind wir nicht auf Sachverhalte gestossen, aus denen wir schliessen müssten, dass die Jahresrechnung kein den tatsächlichen Verhältnissen entsprechendes Bild der Vermögens-, Finanz- und Ertragslage in Übereinstimmung mit Swiss GAAP FER vermittelt, nicht Gesetz und Statuten sowie nicht den Richtlinien des Kantonalen Sozialamts zur Rechnungslegung von suchttherapeutischen Einrichtungen entspricht.

Zürich, 24. März 2017

**Dr. Nabholz Treuhand AG**



Dr. Hans-Caspar Nabholz

Leitender Revisor  
Zugelassener Revisor

# Stationäre und teilstationäre Suchttherapie

## Soziale und berufliche Integration

### Werkstatt und handwerkliche Dienstleistungen

#### **Suchttherapie**

Freihof Küsnacht  
Oberwachtstrasse 15  
Postfach 540  
8700 Küsnacht

Telefon 044 911 02 03  
Fax 044 911 02 27  
[info@freihof-kuesnacht.ch](mailto:info@freihof-kuesnacht.ch)  
[www.freihof-kuesnacht.ch](http://www.freihof-kuesnacht.ch)

#### **Arbeit & Integration**

Freihof Küsnacht  
Oberwachtstrasse 15  
Postfach 540  
8700 Küsnacht

Telefon 044 400 95 60  
Fax 044 911 02 27  
[arbeit.integration@freihof-kuesnacht.ch](mailto:arbeit.integration@freihof-kuesnacht.ch)  
[www.freihof-kuesnacht.ch](http://www.freihof-kuesnacht.ch)

#### **Werkstatt**

Freihof Küsnacht  
Oberwachtstrasse 15  
Postfach 540  
8700 Küsnacht

Telefon 044 911 02 15  
Fax 044 911 02 27  
[werkstatt@freihof-kuesnacht.ch](mailto:werkstatt@freihof-kuesnacht.ch)  
[www.freihof-kuesnacht.ch](http://www.freihof-kuesnacht.ch)

